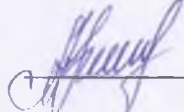


Министерство просвещения Российской Федерации  
(МИНПРОСВЕЩЕНИЯ РОССИИ)

федеральное государственное бюджетное профессиональное образовательное учреждение  
«Неманское специальное учебно-воспитательное учреждение закрытого типа»

СОГЛАСОВАНА

Заместитель директора по ВР



А.К. Шеожев

ПРИНЯТА

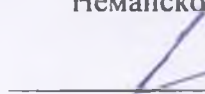
Педагогическим советом

" 30 " августа 2023 г.

Протокол № 1 от 30.08.2023

УТВЕРЖДАЮ

директор  
Неманского СУВУ



А.В. Катаева

ПРОГРАММА  
ПРОФИЛАКТИКИ И РЕАГИРОВАНИЯ НА ПРАВОНАРУШЕНИЯ  
БЕЗ ИСПОЛЬЗОВАНИЯ НАКАЗАНИЯ «ТВОЁ БУДУЩЕЕ»  
федерального государственного бюджетного профессионального образовательного  
учреждения «Неманское специальное учебно-воспитательное учреждение  
закрытого типа»

г. Неман,  
2023 г.

## СОДЕРЖАНИЕ

Разделы		стр.
1.	Паспорт Программы	3
2.	Пояснительная записка с обоснованием программы	7
3.	Основные направления деятельности	11
4.	Механизм реализации программы	17
5.	Планируемые результаты реализации программы	34
6.	Приложение	35

## 1. ПАСПОРТ ПРОГРАММЫ

Наименование программы	Программа профилактики и реагирования на правонарушения без использования наказания «Твоё будущее» федерального государственного бюджетного профессионального образовательного учреждения «Неманское специальное учебно-воспитательное учреждение закрытого типа»
Наименование образовательной организации	федеральное государственное бюджетное профессиональное образовательное учреждение «Неманское специальное учебно-воспитательное учреждение закрытого типа» (Неманское СУВУ)
Государственный заказчик программы	Министерство просвещения Российской Федерации
Основание для разработки программы:	<ul style="list-style-type: none"> <li>– Федеральный закон от 29.12.2012 № 273-ФЗ «Об образовании в Российской Федерации».</li> <li>– Федеральный закон от 24.06.1999 № 120-ФЗ «Об основах системы профилактики безнадзорности и правонарушений несовершеннолетних».</li> <li>– Приказ Министерства просвещения от 17.07.2019 № 381 «Об утверждении Порядка организации и осуществления деятельности специальных учебно-воспитательных учреждений открытого и закрытого типа».</li> <li>– Постановление Правительства РФ от 30.12.2015 № 1493 «О государственной программе "Патриотическое воспитание граждан Российской Федерации на 2016 - 2020 годы».</li> <li>– Постановление Правительства Российской Федерации от 11.06.2014 №540 «Об утверждении Положения о Всероссийском физкультурно-спортивном комплексе «Готов к труду и обороне (ГТО)».</li> <li>– Устав Неманского СУВУ, утверждённый приказом Минобрнауки России от 11.02.2016 №107.</li> </ul>
Срок реализации программы	2023 – 2026 годы
Этапы реализации программы	<p>I этап – организационно-диагностический -2023 год.</p> <p>II этап – внедренческий –2023-2026 гг.</p> <p>III этап – обобщающий (подведение итогов) -2026 год.</p>
Разработчики программы	<ul style="list-style-type: none"> <li>– Катаева Анна Васильевна – директор;</li> <li>– Шеожев Арсен Капланович – заместитель</li> </ul>

	<p>директора по ВР;</p> <ul style="list-style-type: none"> <li>– Ускова Елена Владимировна – заведующий методкабинетом;</li> <li>– Аракелов Сергей Александрович – начальник социально-психологической службы.</li> </ul>
Исполнители основных мероприятий программы	<ul style="list-style-type: none"> <li>– Педагогический коллектив (социальные педагоги, педагоги-психологи, педагог-библиотекарь, учителя, воспитатели, мастера производственного обучения);</li> <li>– Родители (законные представители);</li> <li>– Социальные партнёры;</li> <li>– Обучающиеся.</li> </ul>
Идея программы	Воздействие на сознание обучающихся, находящихся в конфликте с законом, через реагирование на ранее совершённое правонарушение и укрепление чувства сопричастности к великой истории и культуре России.
Цель программы	Создание психолого-педагогических и социально-реабилитационных условий, направленных на формирование у обучающихся норм социально приемлемого поведения, ответственности за свои действия.
Задачи программы	<ol style="list-style-type: none"> <li>1. Формировать у обучающихся знания и систему представлений о правовом и политическом устройстве общества.</li> <li>2. Создавать условия для обучения подростков приёмам безопасного и ответственного поведения.</li> <li>3. Укреплять престиж службы в Вооруженных Силах Российской Федерации и правоохранительных органах.</li> <li>4. Развивать межведомственное, межотраслевое взаимодействие и общественно-государственное партнерство.</li> <li>5. Вовлекать обучающихся в позитивную деятельность (в том числе, волонтерское движение), адекватную их интересам, способностям и психическому состоянию, формирующую сопереживание.</li> <li>6. Воспитывать любовь к своему краю, уважение к своему народу, его культуре и духовным традициям.</li> <li>7. Формировать у обучающихся адекватного социально-психологического образа своего «Я».</li> <li>8. Воспитывать потребность в здоровом образе</li> </ol>

	жизни; развивать у обучающихся чувство самоценности и личной значимости, уважение к окружающим.
Партнёры Программы	<ul style="list-style-type: none"> <li>– Органы профилактики (КДН и ЗП, ЦВСМП, УМВД, соцзащита, органы опеки и попечительства), в том числе из регионов проживания обучающихся.</li> <li>– Министерство социальной политики Калининградской области (в рамках участия в проекте наставничества «Наставники: не рядом, а вместе!»).</li> <li>– Министерство молодёжной политики Калининградской области</li> <li>– Калининградская областная таможня</li> <li>– Мотоклуб «Ночные волки» г. Советск</li> <li>– МОО «Комиссия по борьбе с коррупцией».</li> <li>– ФКУ ОО КПБСТИН УФСИН России по Калининградской области.</li> <li>– УФСИН РФ по Калининградской области.</li> <li>– 79-я отдельная гвардейская дважды Краснознамённая ордена Суворова мотострелковая бригада (войсковая часть 90151) г. Гусев.</li> <li>– Отделение ГИБДД МО МВД России Неманский.</li> <li>– МО МВД России «Неманский»</li> <li>– Министерство спорта Калининградской области.</li> <li>– ДЮСШ, ФОК гг. Немана, Советска, спортивные учреждения г. Калининграда и области.</li> <li>– ФГБНУ «Институт художественного образования и культурологии РАО».</li> <li>– ГБУК «Калининградский областной театр юного зрителя «Молодёжный».</li> <li>– ДК гг. Немана, Черняховска, Гурьевска</li> <li>– Западно-Балтийское территориальное управление Федерального агентства по рыболовству.</li> <li>– Краснознаменское лесничество.</li> <li>– Представители РПЦ</li> </ul>
Ожидаемые результаты	<ol style="list-style-type: none"> <li>1. Расширение кругозора обучающихся.</li> <li>2. Положительная динамика личностного роста обучающихся, включая показатели духовно-нравственного развития.</li> <li>3. Формирование ключевых компетенций (инструментальных, межличностных, системных).</li> </ol>

	<p>4. Сохранение и улучшение здоровья обучающихся; негативное отношение подростков к употреблению алкоголя, табака и ПАВ.</p> <p>5. Усиление личностных ресурсов, препятствующих развитию противоправных форм поведения;</p> <p>6. Формирование навыков оценки ситуации и принятия ответственности за собственное поведение в ней.</p> <p>7. Знание норм поведения в социуме, законов РФ.</p>
Показатели эффективности программы	<p>1. Рост количества призёров и участников конкурсов в проектно-исследовательской деятельности (портфолио обучающихся).</p> <p>2. Снижение показателей агрессивности, тревожности обучающихся (результаты диагностик).</p> <p>3. Увеличение доли обучающихся, положительно относящихся к службе в ВС РФ, и выпускников, проходящих службу в армии.</p> <p>4. Количество реализованных социальных проектов и количество участников проектной деятельности.</p> <p>5. Рост числа социальных партнёров, в том числе органов профилактики из районов проживания обучающихся.</p> <p>6. Восстановление детско-родительских отношений с привлечением органов профилактики.</p> <p>7. Увеличение количества обучающихся, участвующих в сдаче норм Всероссийского комплекса «Готов к труду и обороне».</p> <p>8. Устойчивость результатов воздействия (учёт факторов среды, в которую вернутся обучающиеся).</p>
Система организации контроля исполнения программы	<p>1. Реализация мероприятий с участием социальных партнёров учреждения.</p> <p>2. Портфолио индивидуальных достижений обучающихся.</p> <p>3. Постинтернатное сопровождение выпускников СУВУ.</p>

## 2. ПОЯСНИТЕЛЬНАЯ ЗАПИСКА

Человек не может жить на свете,  
Если у него нет впереди ничего радостного.  
Истинным стимулом человеческой жизни  
Является завтрашняя радость.

Макаренко А.С.

Одной из целей деятельности Неманского СУВУ (в соответствии с Уставом) является обеспечение развития личности обучающихся с девиантным (общественно опасным) поведением, а также организация психолого-медико-педагогической реабилитации обучающихся и участие в индивидуальной профилактической работе с ними с использованием специального педагогического подхода.

Необходимость разработки программы обусловлена следующими причинами:

- социальной остротой проблемы правонарушений (в том числе, повторных) среди подростков;
- проблематикой межведомственного взаимодействия с органами профилактики.

В Федеральном законе РФ «Об основах системы профилактики безнадзорности и правонарушений несовершеннолетних» понятие «профилактика» определяется как «система социальных, правовых, педагогических и иных мер, направленных на выявление и устранение причин и условий, способствующих безнадзорности, беспризорности, правонарушениям и антиобщественным действиям несовершеннолетних, осуществляемых в совокупности с индивидуальной профилактической работой с несовершеннолетними и семьями, находящимися в социально-опасном положении». Следовательно, для успешного выполнения задач, лежащих в основе профилактики правонарушений несовершеннолетних, необходимо, прежде всего, выявить и проанализировать основные причины и условия, которые способствуют антиобщественным, противоправным действиям подростков, дают мотивацию асоциального поведения, с целью последующего поиска методов и средств их устранения и способов противодействия. Необходимо реагировать на совершённые подростками правонарушения через установление его отношения к данному деянию, осознания им вины, обсуждение вариантов устранения последствий правонарушения и способов избежать повторного правонарушения.

Одной из самых актуальных и социально значимых задач, стоящих перед обществом и учреждением, в частности, сегодня, является поиск путей снижения роста преступлений среди молодёжи и повышение эффективности их профилактики. Необходимость скорейшего решения этой задачи обусловлена тем, что в стране продолжает сохраняться достаточно сложная криминогенная ситуация, и прежде

всего то, что в сферу организованной преступности втягивается все больше и больше несовершеннолетних. Криминальными группировками, созданными подростками, совершаются опасные преступления и правонарушения. Преступность молодеет. И такая криминализация молодёжной среды лишает общество перспективы установления в скором будущем социального благополучия.

Основой разработки программы по профилактике и реагированию на правонарушения несовершеннолетних в учреждении и после окончания срока реабилитации является социальная неустроенность несовершеннолетних, неблагополучие в семьях, отсутствие материальных средств и возможности трудоустроиться. Характеризуя семьи обучающихся, можно отметить ряд неблагополучных факторов:

- социально-экономические факторы (низкий материальный уровень жизни семьи, нерегулярные доходы, плохие жилищные условия);
- медико-социальные факторы (экономически неблагоприятные условия, либо хронические заболевания родителей, пренебрежение санитарно-гигиеническими требованиями);
- социально – демографические факторы (неполная семья, многодетная, семьи с повторным браком и сводными детьми);
- социально-психологические факторы (семьи с эмоционально-конфликтными отношениями супругов, родителей, детей, педагогической несостоятельности родителей и их низким общеобразовательным уровнем, деформированными ценностными ориентациями);
- наличие того или иного фактора социального риска в большинстве означают возникновение социальных отклонений в поведении детей, рожают беспризорность и преступность среди несовершеннолетних и требуют к себе повышенного внимания всех субъектов профилактики.

В условиях СУВУ осуществляется **третичная профилактика**, которая предупреждает рецидивы, а также вредные последствия уже сформированного девиантного поведения для личности и общества. По сути, это модификационная интервенция, или активное воздействие на еще более узкий круг лиц с устойчивыми или высоковероятными поведенческими девиациями.

Контингент обучающихся состоит из подростков, педагогически запущенных, социальных сирот, находящихся в сложной жизненной ситуации и в конфликте с законом. Их девиантное поведение спровоцировано зачастую недостатками внимания со стороны взрослых и, как следствие, они имеют неполноценное формирование.

Первичная диагностика обучающихся при поступлении в учреждение показывает, что основой приобретения личностью несовершеннолетнего криминогенной направленности являются дефекты социализации.



Практически у всех обучающихся выявлено:

- негативное отношение к учебе;
- утрата интереса не только к учебе, но и неприятие требований образовательного учреждения;
- ограниченность использования культурной информации;
- резкая ограниченность круга интересов, стремление к пассивно-потребительскому досугу, постоянным развлечениям в их негативных формах;
- бесцельное и беспорядочное времяпрепровождение, участие в выпивках и приемах наркотических и токсических средств.

Преступность среди несовершеннолетних связана как с социальными проблемами, так и с проблемами формирования личности, носящими глубоко индивидуальный характер. Анализ социального состава семей обучающихся свидетельствует о том, что формированию криминогенной направленности личности практически всех ребят способствовали в первую очередь отрицательные семейные условия. У одних это связано с алкоголизмом родителей, у других – с их аморальным поведением.

Исследования со стороны личностных характеристик (саморегуляции, самооценки, когнитивных процессов, эмоционально-волевой сферы) показывают наличие дефектов социализации. Своевременно непресеченные, эти формы предпреступного поведения закрепляются в соответствующий стереотип поведения, формируется асоциальный стиль поведения, который при соответствующих условиях может перерасти в устойчивое антисоциальное поведение. Таким образом, для предупреждения процесса диссоциализации необходимо создание такой воспитывающей среды, которая позволит подросткам стать предпочитаемой средой общения с высокой референтной значимостью в их глазах и тем самым, выполнять функции ведущих институтов социализации. Вместе с тем, для эффективной коррекции противоправного поведения у подростков важнейшим направлением является психолого-педагогическое сопровождение. Психолого-педагогическое сопровождение социализации подростков представляет собой специальным образом организованный процесс, в ходе которого у данного контингента формируется нормативное поведение. Психолого-педагогическое сопровождение подразумевает отслеживание динамики социально-психологической адаптации подростков, их профессиональное становление, своевременное выявление возможных проблем в поведенческой и эмоциональной сферах и обеспечение психолого-педагогической поддержки в преодолении трудных жизненных ситуаций.

Представленная программа имеет свои особенности, она позволит найти подход к несовершеннолетнему, а также поможет педагогам в работе с подростками, находящимися в конфликте с законом, через организацию творческого развития подростков, пропаганду ЗОЖ, социальной поддержки,

профессиональной ориентации, что определяет становление личности в выборе жизненного пути.

### 3. ОСНОВНЫЕ НАПРАВЛЕНИЯ ДЕЯТЕЛЬНОСТИ

Спортивно-оздоровительное.

Обучающиеся СУВУ росли в неблагоприятных условиях: асоциальный образ жизни родителей, склонность тинэйджеров к экспериментам с алкоголем, наркотиками, табаком, а также отсутствие у них мотивации к здоровому образу жизни и сохранению собственного здоровья (в 80-85% случаев отмечаются нарушения в состоянии организма молодых людей). Большая часть обучающихся употребляла алкогольные напитки (некоторые с 6-7 лет), высок процент курящих подростков и тех, кто употреблял ПАВы. Есть подростки, которые относятся к проблеме здоровья как к чему-то важному и значимому, но не имеющему к ним прямого отношения. В их системе ценностей первое место занимают, прежде всего, материальные блага и успех в жизни. Здоровый образ жизни в глазах подростков не обладает достаточной ценностью. Воспитание у подростков готовности избежать приобщения к одурманиванию невозможно без осознания им личностной ценности здоровья, важности и необходимости соблюдения законов здорового образа жизни, овладения приёмами и навыками сохранения и укрепления своего организма, формирования устойчиво негативного личностного отношения к табаку, алкоголю, наркотическим веществам.

А что значит быть здоровым для подростка? Это значит – развивать в гармонии свои физические и духовные силы, обладать выносливостью и уравновешенностью, уметь противостоять действию, как неблагоприятных факторов внешней среды, так и своего внутреннего мира. Поэтому в условиях учреждения одним из главных направлений деятельности является оздоровление и социализация подростков через формирование установок здорового и безопасного образа жизни.

При организации мероприятий по формированию мотивации учитывается возрастной и психологический уровень развития обучающихся.

Большое внимание уделяется пропаганде ЗОЖ: проводятся беседы, лекции, круглые столы по тематике ЗОЖ (в рамках объединений дополнительного образования, а также классных часов, уроков биологии, предметных недель, индивидуальных бесед с подростками); конкурсы плакатов, участие в конкурсах разных уровней, направленных на пропаганду ЗОЖ.

Все спортивные события отражаются в газете учреждения «Мир моими глазами», а также на официальном сайте учреждения, осуществляется оформление и обновление стендов «Наши спортивные достижения», проведение традиционных медицинских осмотров, вакцинация обучающихся; создание проектов «Скажи жизни – ДА!», направленных на профилактику СПИДа/ВИЧ в молодежной среде; «Скажи – НЕТ!», направленных на профилактику употребления ПАВ и др.

Осуществляется комплексная пропаганда ЗОЖ: соревнования, тренировки, турниры по мини-футболу, волейболу; общеколлективные мероприятия по пропаганде и популяризации трезвого и здорового образа жизни с привлечением

социальных партнёров (КРОО «Трезвые поколения»); лекции по вопросам профилактики наркомании, алкоголизма, ВИЧ – инфекции и т.д. (читают специалисты); мероприятия, посвящённые Всемирному дню борьбы со СПИДом; участие в Международном Дне борьбы с курением. Классные часы на тему «Курить – здоровью вредить», беседы, лекции специалистов. Участие во Всероссийском конкурсе – акции «Россия без табака!»; организация спортивно-развлекательных мероприятий в рамках Всероссийской акции «Я выбираю спорт как альтернативу пагубным привычкам»; участие в сдаче норм Всероссийского комплекса «Готов к труду и обороне».

В учреждении функционируют объединения дополнительного образования:

- ✓ Футбол
- ✓ Гончарное дело
- ✓ Общая физическая подготовка
- ✓ Театральная студия
- ✓ Велоспорт
- ✓ Юный эколог
- ✓ Юные исследователи

Обучающиеся совершенствуют своё спортивное мастерство в избранном ими виде спорта. В вечернее время и в выходные дни воспитатели с обучающимися посещают спортивный и тренажерный залы СУВУ, спортивную площадку. Заключены договоры с физкультурно-оздоровительными комплексами г. Советска (с целью посещения ледовой арены и бассейна) и г. Немана (для игр в мини - футбол и волейбол).

В учреждении создана комфортная здоровьесберегающая среда.

Педагоги строят методику проведения уроков с учётом индивидуальных особенностей восприятия материала обучающихся, их памяти, внимания, стараются создать комфортный психологический климат на уроках, используя данные личных дел воспитанников о наличии у них психо-физиологических особенностей, а также результаты диагностики уровней тревожности, агрессивности и т.д.

На уроках физкультуры и во время проведения массовых спортивных мероприятий осуществляется дифференцированный подход к обучающимся, дозирование физических нагрузок в зависимости от физической подготовленности. Все проводимые спортивно-массовые мероприятия направлены на внедрение здоровьесберегающих технологий, формирование у обучающихся сознательной потребности к самосовершенствованию в развитии основных физических качеств, к самостоятельным занятиям физической культурой в свободное время, к ведению здорового образа жизни. Каждое утро начинается с пробежки на свежем воздухе и зарядки. Воспитанники обеспечены пятиразовым питанием.

### Духовно-нравственное и правовое.

Формирование нравственных и правовых представлений в единстве способствует становлению целостного мировоззренческого взгляда на социум, помогает упорядочить социальные знания, необходимые для успешной социализации. В дальнейшем нравственно-правовые представления переходят в знания, убеждения, привычки нравственно-правового поведения и составляют нравственно-правовую культуру личности. К структурным элементам правовой культуры личности относится знание системы основных правовых предписаний, понимание принципов права, глубокое внутреннее уважение к праву, законам, законности и правопорядку, убежденность в необходимости соблюдения их требованию, активная жизненная позиция в правовой сфере и умение реализовывать правовые знания в процессе правомерного социально-активного поведения.

В соответствии с Конституцией Российской Федерации человек, его права и свободы являются высшей ценностью. При этом каждый гражданин Российской Федерации, обладая на её территории всеми правами и свободами, несёт равные обязанности.

Правовое воспитание является одним из важных условий формирования правовой культуры и законопослушного поведения человека в обществе. Воспитание правовой культуры и законопослушного поведения подростков – это целенаправленная система мер, формирующая установки гражданственности, уважения и соблюдения права, цивилизованных способов решения споров, профилактики правонарушений.

Формирование личности человека и гражданина начинается с пробуждения любви к Родине. Поскольку обучающиеся прибыли в Неманское СУВУ из разных мест нашей страны с целью коррекции, реабилитации и в итоге к успешной ресоциализации в обществе по месту жительства, то самым целесообразным направлением всей педагогической работы учреждения является формирование патриотических чувств у обучающегося: историческое краеведение воспитывает у подростков любовь к родному краю, гордость за его прошлое и настоящее – качества, на основе которых формируются гражданственность, гордость за своё Отечество. Создание подростками проекта при содействии педагогов «Мой край» по различным направлениям краеведения тех мест, из которых прибыли обучающиеся, способствует их знакомству с историей, природой и традициями той местности, где они живут. Погружение в виртуальные путешествия своего края помогает обучающемуся вспомнить яркие события, значимые для него, где ему знакомы каждый уголок, двор, дом, также вспомнить окружение сверстников, друзей. Это дает возможность прожить какие-то моменты ещё раз и эти события не всегда могут носить эмоционально положительный фон. Такое погружение даст специалистам

учреждения дополнительный ресурс в работе с подростком. Работа в этом направлении осуществляется на уроках и во внеурочной деятельности: в рамках Программы исторического краеведения, программы дополнительного образования «Юный исследователь», метапредметного курса «Краеведение», индивидуальных информационно-насыщенных общеобразовательных программ: «Герои Отечества», «Мой край», «История Калининградской области».

Изучение декоративно-прикладного искусства разных народностей, историю керамических промыслов России, изобразительного искусства разных стран осуществляется посредством деятельности объединений дополнительного образования: в учреждении функционируют объединения художественной направленности «Изобразительное искусство», «Декоративно-прикладное творчество», «Гончарное искусство», а также в рамках индивидуальных информационно-насыщенных общеобразовательных программ. Организуются мастер-классы с привлечением специалистов, экскурсии (в том числе виртуальные) в музей декоративно-прикладного и народного искусства, осуществляется участие в выставках, фестивалях и конкурсах различного уровня (при участии и поддержке социальных партнёров ДК г. Немана, ДК г. Черняховска).

Дальше происходит знакомство с уникальным краем, в котором находится учреждение. По возвращению домой подросток может поделиться с окружающими информацией о Калининградской области, приобщить к этому своих близких. Это повысит его адаптивные свойства в любой среде, так как, в его сознании может закрепиться социальная роль посредника между разными городами и странами и т.д. В традициях любого народа закреплена позиция уважения к путешественнику, побывавшему в других местах, как вестнику, носителю эмоционального впечатления о других странах. Обучающиеся создают проекты «Замки Восточной Пруссии», доклады и рефераты об истории Калининградской области, выступают с ними перед сверстниками на уроках и общекультурных мероприятиях, участвуют в конкурсах различного уровня. В рамках реализации Программы исторического краеведения организуются экскурсии по культурным и историческим местам Калининградской области: музей г. Калининграда («Янтарный край» - виртуальная экскурсия по уникальным природным объектам Калининградской области, связанными с этническими объектами и легендами древних Пруссов, с использованием фрагментов документальных и мультипликационных фильмов, созданных обучающимися учреждения), музей России, а также регулярные экскурсии в музей учреждения. Ежегодно организуются и проводятся совместные мероприятия по инсценировке исторических событий «Средневековый рыцарский турнир», Кёнигсбергская операция (Штурм Кёнигсберга), а также просмотр документальных фильмов с последующим обсуждением. Важным звеном в данной

деятельности является организация и участие в культурно-массовых мероприятиях, посвящённых подвигам и боевым заслугам соотечественников.

Привитие подросткам экологической культуры осуществляется как процесс усвоения знаний, умений и навыков на уроках, так и во время специально организованной внеурочной деятельности детей: в рамках реализации Программы формирования экологической культуры, здорового и безопасного образа жизни обучающихся дополнительного образования, программы дополнительного образования «Юный эколог», а также посредством индивидуальной информационно-насыщенной общеобразовательной программы (турпоходы, экскурсии, беседы и лекции по правилам личной гигиены, безопасному поведению в окружающей среде и простейших умениях поведения в экстремальных (чрезвычайных) ситуациях; о правильном (здоровом) питании, его режиме, структуре, полезных продуктах; участие в конкурсах «Земля - наш дом» различного уровня, а также в экологическом интерактивном квесте «Чистые игры на берегу реки Неман») при участии и поддержке социальных партнёров: Краснознаменского лесничества, лесхозов и лесничеств Калининградской области; Западно-Балтийского территориального управления Федерального агентства по рыболовству.

Представитель РПЦ проводит для подростков обряды крещения, встречается с подростками для проведения обзорных лекций и бесед по знакомству с различными религиями, организовал концерт живой классической музыки с участием квартета Калининградской областной филармонии имени Е.Ф. Светланова.

Система правового воспитания в учреждении ориентирована на формирование привычек и социальных установок, которые не противоречат требованиям юридических норм. Центральной задачей правового воспитания является достижение такого положения, когда уважение к праву становится непосредственным, личным убеждением обучающегося. Подростки должны хорошо ориентироваться в вопросах законности и правопорядка, знать правоохранительные органы, систему судов в РФ, ориентироваться в вопросах правомерного поведения, знать правонарушения и юридическую ответственность, которая предусмотрена за них. При этом важно уделять внимание понятиям «добродетель», «порядочность», вопросам морали, морального облика, кодекса чести. В этом состоит уникальность воспитания правовой культуры, формирования законопослушного поведения подростков, находящихся в конфликте с законом.

Методы правового воспитания:

– Главный метод — беседа. Проводится в рамках урока, на внеклассных и воспитательных мероприятиях, в индивидуальной или групповой формах. Таким образом, подростки накапливают теоретические знания.

– Использование деловой игры требует знаний от педагога и учеников – интерактивные методики всегда демонстрируют высокий уровень усвоения и запоминания информации.

– Внеклассные мероприятия: конкурсы, викторины, конференции, практикумы способствуют глубокому усвоению знаний.

Во взаимодействии с социальными партнёрами (Отделение ГИБДД МО МВД России Неманский) реализуется программа программы «Юный помощник инспектора ГИБДД», в рамках которой осуществляется работа отряда правоохранительной направленности «Юные инспекторы дорожного движения».

В рамках реализации основной образовательной программы основного общего образования осуществляется реализация рабочих программ учебных курсов и предметов, содержащих темы правовой направленности (обществознание, основы безопасности жизнедеятельности и т.д.), а также индивидуальной информационно насыщенной общеобразовательной программы «Я – гражданин России!»

Формирование у подростков позитивной мотивации к сохранению и укреплению здоровья, воспитание личности безопасного типа; осмысление понятий Родина, патриотизм, безопасность окружающих, забота, помощь окружающим в сложных ситуациях. Совершенствование функциональных возможностей организма (физическая подготовка), повышение правовой подготовки; изучение практических приемов безопасной жизнедеятельности, рукопашного боя, освоение начальной военной и пожарной подготовки. Направлена на:

- формирование морально-психологических качеств гражданина, необходимых для прохождения военной службы;
- воспитание патриотизма, уважения к историческому и культурному прошлому России, и её Вооруженным силам;
- изучение положений законодательства РФ в области обороны государства, о воинской обязанности и воинском учете, о прохождении военной службы по призыву и по контракту, о правах, обязанностях и ответственности военнослужащих;
- приобретение навыков в области самообороны;
- изучение основ безопасности военной службы;
- практическое закрепление полученных знаний в ходе учебных сборов.

#### 4. МЕХАНИЗМ РЕАЛИЗАЦИИ ПРОГРАММЫ



Деятельность по реализации Программы состоит из трёх этапов:

**I. Организационно-диагностический этап** предполагает проведение диагностических мероприятий. Целью проведения диагностики является:

- сбор первичных данных о подростке и его ближайшем окружении;
- определение зон неблагополучия;
- координация деятельности специалистов различных служб.

В ходе реализации диагностических мероприятий предполагается включение подростка в программу адаптации к новым условиям проживания и обучения.

В диагностической работе используются различные методики, в том числе программа «Психометрик» по профилактике самовольных уходов и выявлению на ранней стадии склонности к членовредительству, суициду.

После проведения диагностических мероприятий для каждого подростка ПМПК учреждения разрабатывает индивидуальные коррекционно-реабилитационные карты, где прописываются виды помощи обучающемуся и семье. В этом же блоке разрабатывается программа межведомственного взаимодействия по основным направлениям сопровождения подростков, одним из направлений которой является проведение организационно-методических мероприятий: межведомственные выездные семинары для работников КДН, ПДН, соцзащита, опека и попечительство, образование, межведомственные выездные лектории, семинары для родителей, круглые столы по оказанию адресной помощи воспитанникам и их семьям, что обеспечит единство профессиональных подходов к комплексному сопровождению процесса социализации воспитанников.

Педагогами-психологами обследованы обучающиеся по следующим методикам: методика измерения уровня самооценки Дембо-Рубинштейн, изучение общей самооценки опросник Казанцевой Г.Н., методика измерения уровня тревожности Тейлор, МОДТ (Многомерный опросник детской тревожности), опросник уровня агрессивности Басса-Дарки. Тест «Подростки о родителях» (автор Шафер, модифицирован З. Матейчиком и П. Ржичаном).

**Изучение общей самооценки опросник Казанцевой Г.Н.  
Методика измерения уровня самооценки Дембо-Рубинштейн**

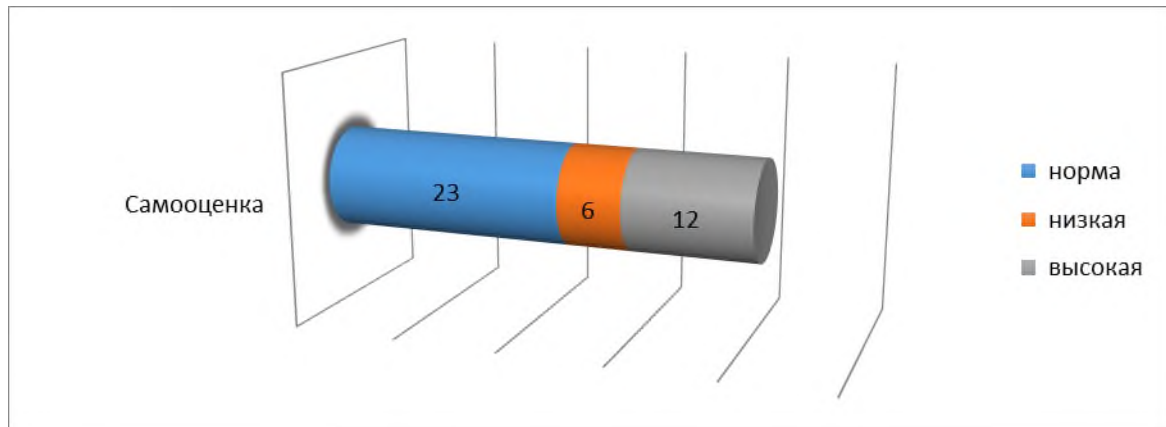


Рис.1

В тестировании принимали участие 41 обучающийся. Так низкий уровень самооценки имеют 6 обучающихся. За низкой самооценкой могут скрываться два совершенно разных психологических явления: подлинная неуверенность в себе и "защитная", когда декларирование (самому себе) собственного неумения, отсутствия способности и т.п. позволяет не прилагать никаких усилий.

Высокий уровень у 12 обучающихся. Нередко высокий уровень - это следствие собственных ошибок, лени, недостатка знаний, способностей или неправильного поведения. Возникает тяжелое эмоциональное состояние – аффект неадекватности, главной причиной которого является стойкость сложившегося стереотипа завышенной оценки своей личности. Если же высокая самооценка пластична, меняется в соответствии с реальным положением дел – увеличивается при успехе и снижается при неудаче, то это может способствовать развитию личности, так как ей приходится прикладывать максимум усилий для достижения поставленных целей, развивать свои способности и волю.

Показатели по «норме» имели 23 подростка. При адекватной самооценке обучающийся правильно соотносит свои возможности и способности, достаточно критически относится к себе, стремится реально смотреть на свои неудачи и успехи, старается ставить перед собой достижимые цели, которые можно осуществить на деле. Такая самооценка является наилучшей для конкретных условий и ситуаций.

Таким образом, можно сделать вывод, что показатель по уровню самооценки, имеет разностороннюю динамику. Уровень высокой самооценки понизился (в сравнении с 2018 годом), имеет положительную динамику.

## Опросник уровня агрессивности Басса-Дарки

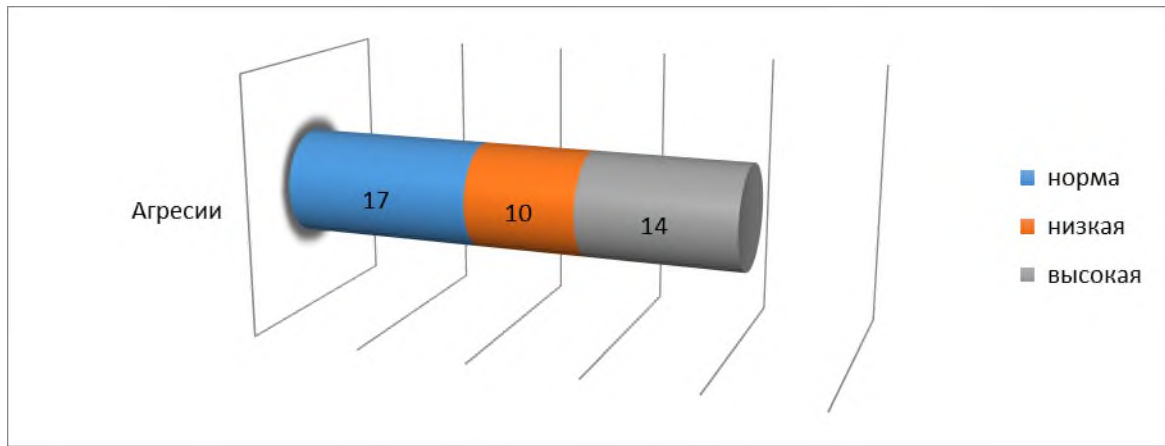


Рис.2

В тестировании приняло участие 41 обучающийся.

Так низкий уровень агрессии наблюдается у 10 обучающихся.

Высокий уровень агрессии имеют 14 подростков. Высокий уровень агрессии в определенных пределах необходим любому человеку. Агрессивность может служить способом самозащиты, отстаивания своих прав, удовлетворения желаний и достижения цели. Выраженная в приемлемой форме агрессивность играет важную роль в способности обучающегося адаптироваться к обстановке, познавать новое, добиваться успеха. В то же время агрессивность в форме враждебности и ненависти способна нанести вред, сформировать нежелательные черты характера. Первый тип агрессивности, безусловно, желателен, а иногда и необходим для выживания и достижения успеха. Второй тип временами тоже может быть необходим для адаптации и выживания.

Уровень агрессии по шкале «норма» зафиксирован у 17 обучающихся. При норме в агрессии обучающийся правильно выражает свои мысли, чувства, действия, способен контролировать свои внутренние импульсы, им не подчиняться. Такая агрессия является наилучшей для конкретных условий и ситуаций, что избежать нежелательных последствий.

Таким образом, можно сделать вывод, что показатели по уровню агрессии в настоящее время имеют положительную динамику.

**Методика измерения уровня тревожности ТМАС (Тейлор), многомерный опросник детской тревожности (по Вассерману)**

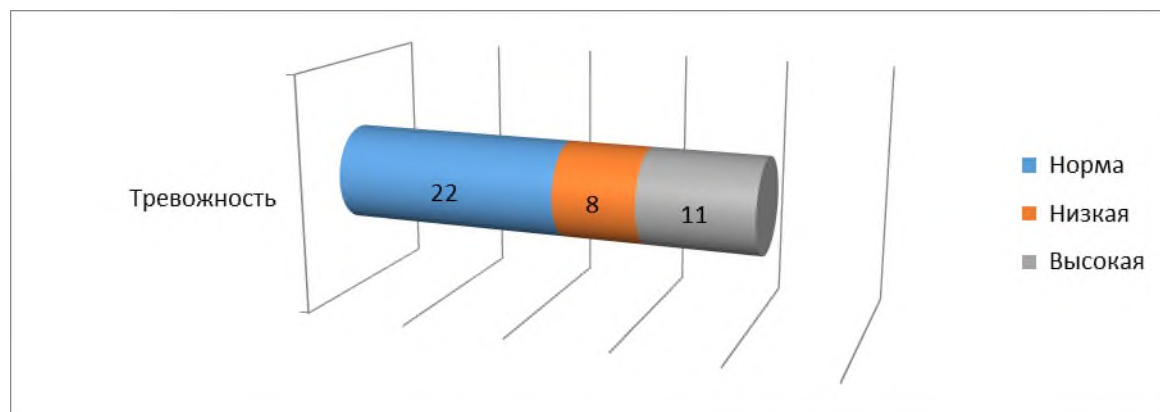


Рис. 3

Из рисунка 3 мы видим, что высокий уровень наблюдается у 11 обучающихся. Высокая тревожность у подростков и ее проекция на будущие события усугубляется тем, что стратегии преодоления трудных ситуаций у них еще только формируются, а наличных ресурсов может оказаться недостаточно.

Показатель «норма» имеют 22 подростка. Данный уровень необходим для адаптации и продуктивной деятельности.

Низкий уровень тревожности наблюдается у 8 обучающихся и требует внимания к мотивам деятельности и повышения чувства ответственности. Иногда очень низкая тревожность в показателях теста является результатом активного вытеснения личностью высокой тревоги с целью показать себя в «лучшем свете».

Таким образом, психоэмоциональное состояние обучающихся на начало 2019-2020 учебного года выражено устойчивой положительной динамикой. Максимально созданные благоприятные условия социализации, обучения и воспитания являются неотъемлемой частью для развития личности обучающихся, помогают подросткам нашего учреждения чувствовать себя спокойно, уверенно и комфортно.

**Тест «Подростки о родителях» (автор Шафер, модифицирован З. Матейчиком и П. Ржичаном).**

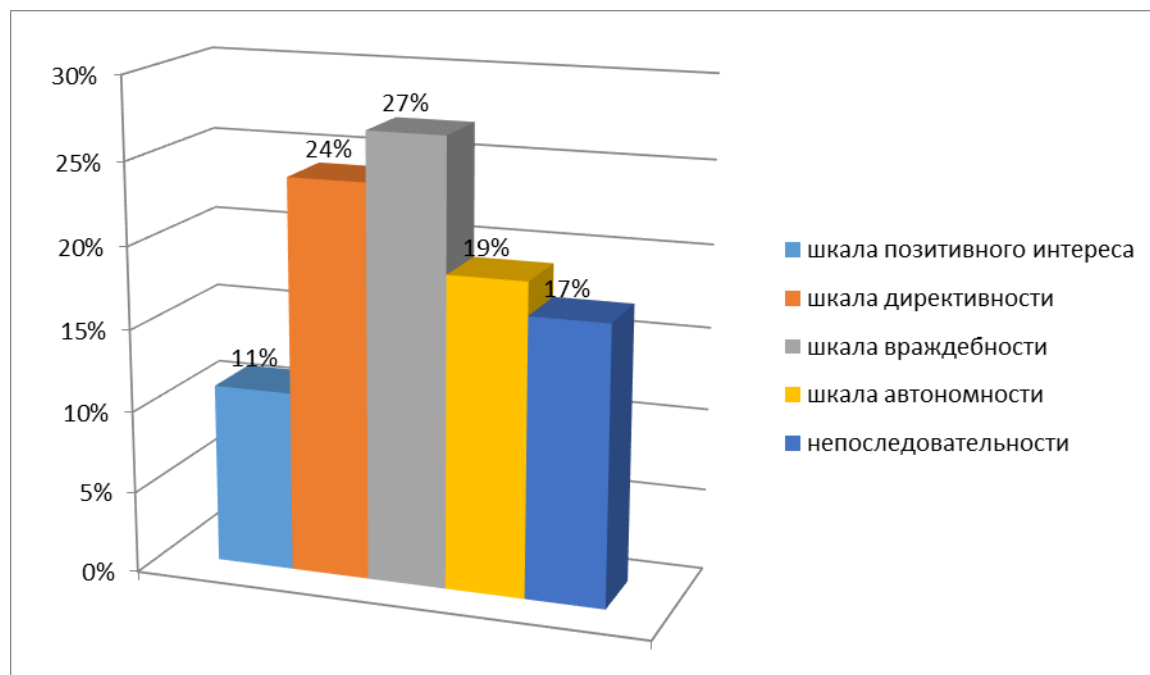


Рис. 4

- оценка матери с сыном (в процентном соотношении)

В тестировании приняло участие 41 обучающийся. Из рисунка 4 мы видим, что шкала позитивного интереса набрала минимум процентов со стороны подростков. Это может говорить о том, что лишь малый процент подростков принимают мнение своей матери, склонны соглашаться с ней. Такие же формы поведения, как властность, подозрительность, тенденция к лидерству со стороны матери подростком отрицаются. В то же время сыновья не ждут от матери чрезмерного конформизма, вплоть до тенденции «идти на поводу».

24% из числа обучающихся по шкале директивности показали, что они видят директивность со стороны матери в навязывании им чувства вины по отношению к ней, ее требованиям и постоянным напоминаниям о том, что «мать жертвует всем ради сына».

Шкала враждебности набрала самый высокий процент. Это может говорить о том, что враждебность матери в отношениях с сыном-подростком характеризуется ее агрессивностью и чрезмерной строгостью в межличностных отношениях. Эмоциональная холодность со стороны матери к подростку маскируется и зачастую выдается за сдержанность, скромность, следование «этикету» и даже подчиненность ему. В то же время может наблюдаться ярко выраженная подозрительность, склонность к чрезмерной критике в адрес сына и окружающих. Наряду с этим, постоянно (главным образом на вербальном уровне) демонстрируется положительная активность, ответственность за судьбу сына.

Шкала автономности набрала 19% от всего числа обучающихся. Она может характеризовать автономность матери в отношениях с сыном и понимается им как диктат, полное подавление её властью, не признающая никаких вариаций. Также ни

эмоциональная привязанность, ни дружеский стиль общения не могут быть связаны с отгороженностью, невовлеченностью матери в дела сына.

Последняя шкала говорит о том, что непоследовательность в линии воспитания матери оценивается подростками как некое чередование господства силы и амбиций, покорности. Причем все они имеют тенденцию к высоким амплитудам колебаний.

На основе полученных результатов можно предположить, что родители (в данном случае - мать) мало знают своего сына и не стремятся узнать больше, чаще заботятся о внешних результатах и фактах, нежели о причинах и переживаниях. Эмоциональное отношение к подростку выражено слабо, часто такие родители заняты решением своих проблем. Отношения характеризуются неустойчивостью, амбивалентностью.

Одним из важнейших моментов в личности в подростковом возрасте является развитие самосознания и самооценки. Если родители не оценивают успешность своего ребенка, тогда детско-родительские отношения формируются неблагоприятно. Вследствие чего в этих отношениях образуется вакуум, который необходимо «заполнить». Чаще всего у подростков он наполняется отрицательным содержанием. Это может привести подростков к проблемам других личностных особенностей — психологической делинквентному, девиантному черт своего характера и системы отношений.

Диагностические  
ребёнку проводятся с целью  
личности

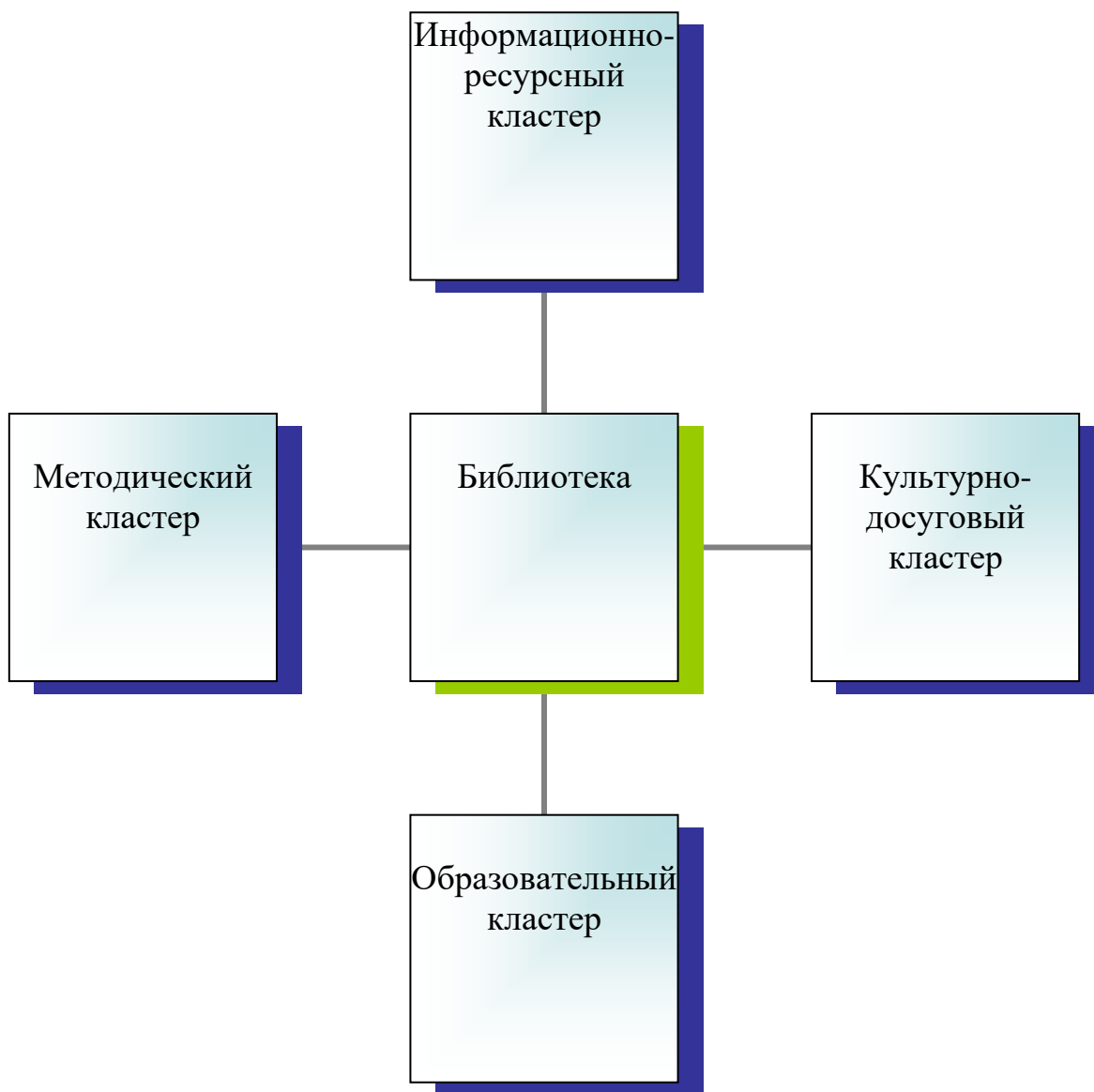
мероприятия по каждому  
комплексного изучения

обучающегося и  
разработки индивидуального  
реабилитационного маршрута  
деятельности  
различных служб.

его семьи;  
коррекционно-  
развития; координации  
специалистов



**Создание информационно-библиотечного центра в учреждении**



## РАЗВИТИЕ ИБЦ

### НАПРАВЛЕНИЯ ДЕЯТЕЛЬНОСТИ ИБЦ Неманского СУВУ

#### 1. Библиотека:

- формирование, комплектование и учёт фондов;
- библиотечно-информационное обслуживание;
- справочно-библиографическое обслуживание;
- ведение статистической отчетности и разработка текущих и перспективных планов работы.

#### 2. Информационно-технический кластер:

- обеспечение условий доступа участников образовательного процесса к электронному и мультимедиа контенту, в т.ч. с применением беспроводных технологий;



- содействие в создании цифровых ресурсов с применением различных программ, сервисов и инструментов;

- предоставление услуг по печати, сканированию, копированию документов из фондов библиотек.

### 3. Культурно-досуговый кластер:

- создание условий для проведения интеллектуального досуга (в т.ч. организация пространства для работы, обеспечение наличия дидактического материала);

- разработка сценариев мероприятий, программ, проектов (в т.ч. положений и конкурсной документации к ним);

- приобщение пользователей к важнейшим достижениям национальной и мировой культуры;

- воспитание гражданской идентичности, общечеловеческих ценностей и нравственных основ через книгу и чтение;

- популяризация чтения, как основного вида познавательной деятельности и форму проведения досуга;

- организация массовых мероприятий, ориентированных на развитие общей и читательской культуры личности, содействие развитию критического мышления;

- руководство клубами по интересам и читательскими объединениями;

- демонстрация результатов индивидуальной и групповой творческой деятельности (концерты, выставки, лекции и т.д.).

### 4. Образовательный кластер:

- создание условий для самообразования;

- организация обучения навыкам пользования ресурсами ИБЦ;

- развитие медийно-информационной грамотности и формирование цифровых навыков участников образовательного процесса;

- поддержка индивидуальной и групповой проектной деятельности;

- поддержка метапредметной деятельности;

- содействие в разработке индивидуальных образовательных траекторий и формировании читательской компетенции обучающихся;

- организация мероприятий (бесед, выставок, встреч, лекций, просмотра видеофильмов и др.) профориентационной направленности, создание информационной базы, информирование о предприятиях и учебных заведениях региона и субъектов РФ.

### 5. Методический кластер:

- аналитическая работа по выявлению и апробации различных инструментов, направленных на популяризацию книги и чтения;

- учет, хранение и распространение информационных и методических материалов, создаваемых в образовательной организации;
- выявление информационных потребностей и удовлетворение запросов в области педагогических инноваций и новых образовательных технологий;
- содействие в профессиональной подготовке и повышении квалификации персонала;
- анализ доступных инновационных практик, способствующих повышению качества работы;
- текущее информирование руководства образовательного учреждения по вопросам управления образовательным процессом;
- поддержка деятельности педагогических работников в области создания информационных и образовательных ресурсов;
- трансляция опыта работы ИБЦ по различным коммуникационным каналам (выступления на конференциях, проведение семинаров и вебинаров, продвижение на интернет-ресурсах и в социальных сетях, публикация в профильных СМИ и т.д.).

## **II. Внедренческий этап является основным.**

Цель данного этапа: реализация мер по сопровождению процесса ресоциализации обучающихся. На этом этапе всеми субъектами, включенными в осуществление процесса ресоциализации, осуществляется комплексное оказание помощи обучающемуся и его семье на основе индивидуальной и групповой работы. Для каждой службы учреждения определяется круг мероприятий и сроки реализации. Такая работа осуществляется во время организации и проведения круглых столов с сотрудниками органов профилактики и ведомств, где конкретно для каждого подростка и его семьи разрабатывается комплекс мероприятий по оказанию помощи. Эффективность деятельности по реализации Программы напрямую зависит от уровня взаимодействия всех субъектов, включенных в эту Программу.

Преемственность в работе всех служб учреждения позволит обучающемуся сохранить связь между различными видами предлагаемой деятельности (урок, объединение дополнительного образования, совместное мероприятие, конкурс, экскурсия, самостоятельная работа с информационными ресурсами, презентация проекта, соревнования и др.), что в свою очередь позволит ему закрепить полученные социальные и культурные ценности, а также оставаясь их носителями передавать накопленные знания окружающим.

В работе необходимо использовать методы:

- ✓ беседа
- ✓ наблюдение
- ✓ диагностика, в том числе проективная методика
- ✓ опросники, анкетирование
- ✓ профориентационная работа
- ✓ работа с детско-родительскими отношениями
- ✓ мозартика, песочная терапия, пальчиковые краски.

### **Формы организации деятельности:**

- Волонтерская деятельность.
- Проектная и исследовательская деятельность.
- Экскурсии.
- Инсценировка исторических событий.
- Соревнования, конкурсы, олимпиады.

В ходе волонтерской деятельности (уход за местами захоронений погибших в войнах, оказание адресной помощи ветеранам и лицам, приравненным к ним, помощь в расчистке замка Рагнит) происходит получение ребятами информации об исторических фактах с реальными историческими личностями, совершившими героические поступки для спасения многих жизней, экологическое просвещение обучающихся. Данные положительные примеры из жизни способствуют

формированию у подростков убеждениям, что есть возможность качества жизни со знаком «+» в противовес криминальной субкультуре.

Встречи с интересными людьми (спортсмены, общественные деятели, представители общественных движений и др.) дают обучающимся возможность увидеть положительную сторону жизни, пересмотреть свои жизненные ориентиры, направить свою деятельность в правильном направлении.

Таким образом, налицо сочетание просветительской работы с формированием у обучающихся здоровых установок и навыков ответственного поведения. Всё это направлено на гармоничное развитие личности подростка, поощрение социально приемлемых способов самореализации, развитие способности к саморегуляции, формирование навыков принятия ответственных решений и эффективного общения, сопротивление негативному давлению со стороны сверстников и СМИ, формирование ценности и навыков укрепления телесного и нравственного здоровья, развитие эмоционального, когнитивного и волевого аспектов личности.

В целях реагирования на ранее совершённые правонарушения и недопущения повторных правонарушений после выпуска из СУВУ необходимо:

- Изучить материалы личного дела.
- Выяснить отношение подростка к деянию.
- Узнать, как сам подросток реагирует на правонарушение и наказание.
- Установить причины и условия совершённого деяния.
- Дать варианты «Как я исправляю ошибку?» в игровой форме.
- Реагировать на нарушение правил внутреннего распорядка учреждения через рассмотрение на заседании рабочей группы медиации, Совета профилактики, с привлечением КДН, ПДН, УФСБ.

Специалисты учреждения в каждом конкретном случае планируют осуществление глубоко продуманных и взаимно связанных мероприятий; взаимодействие государственных и общественных мер; проведение мер экономического, воспитательного и культурного характера в сочетании (в необходимых случаях) с мерами принуждения, играющими вспомогательную роль; ликвидацию причин и условий, способствующих совершению правонарушений; своевременное реагирование общественности на те или иные проступки подростков, их аморальное поведение с целью не допустить более глубоких конфликтов с обществом, ведущих к нарушениям закона и правопорядка.

- Организация досуга, занятости каждого обучающегося.
- Персональный контроль за познавательной активностью подростков;
- Организация правового всеобуча;
- Организация летнего отдыха, оздоровления;

### III. Обобщающий этап.

На данном этапе предполагается проведение анализа и обобщение результатов, полученных в ходе реализации Программы, проведение диагностического мониторинга эффективности данной Программы. На этом этапе осуществляется издательская деятельность, которая предполагает выпуск:

- методических рекомендаций для обучающихся, родителей (законных представителей), педагогов, работающих с данной категорией детей; а также методических пособий;
- училищной газеты «Мир моими глазами»
- выпуск буклетов, памяток для родителей (законных представителей), обучающихся.

Эффективность деятельности по реализации Программы напрямую зависит от уровня взаимодействия всех субъектов, включенных в эту Программу.

Основным центральным звеном осуществления хода оказания социально-педагогической помощи является ПМПК.

На этапе подготовки воспитанника к выпуску (за 3 месяца до выпуска) ПМПК учреждения проводит анализ готовности обучающегося к выпуску и разрабатывает индивидуальный маршрут постинтернатной адаптации выпускников, который состоит из комплекса мероприятий, реализуемых на основе межведомственного взаимодействия и направлен на успешную социализацию выпускника в социуме.

Целью ПМПК является обеспечение диагностико-коррекционного, психолого-педагогического сопровождения обучающихся, подготовка по результатам обследования рекомендаций по оказанию обучающимся психолого-педагогической помощи и организации их обучения и воспитания, а также психолого-медико-педагогического сопровождения обучающихся с ограниченными возможностями здоровья и разработки (образовательного/реабилитационного) маршрута с учетом рекомендаций специалистов ПМПК.

В учреждении деятельность ПМПК реализуется по двум маршрутам:

По индивидуальному образовательному маршруту (обучающиеся с ОВЗ):

- первичная экспертиза проводится в I четверть учебного года (разрабатывается индивидуальный образовательный маршрут);
- динамическая экспертиза проводится в III четверть учебного года с момента составления индивидуального образовательного маршрута (определяется динамика);
- заключительное заседание ПМПК – для определения результата по индивидуальному образовательному маршруту проводится в IV четверть учебного года.

По индивидуальному маршруту реабилитации (охватывает всех обучающихся):

- первичная экспертиза проводится в течение месяца пребывания обучающегося в учреждении, не позднее чем через три месяца с момента поступления обучающегося в учреждение;

- динамическая экспертиза проводится в течение всего времени пребывания обучающегося в учреждении с момента составления маршрута реабилитации, не ранее чем через полгода, и далее – не менее одного раза в год;

- заключительное заседание ПМПК и формирование выпускной характеристики и рекомендаций по постинтернатной адаптации выпускников проводится не позднее чем за три недели до выпуска обучающегося из учреждения.

– Психолого-педагогическое сопровождение обучающегося.

Психологическая коррекция и реабилитация заключается в активном воздействии на процесс формирования личности в подростковом возрасте и сохранении её индивидуальности, осуществляемом на основе совместной деятельности педагога-психолога и других специалистов. Целью этого направления выступает: коррекция девиантного поведения детей и подростков, психологическая и социальная адаптация девиантных подростков, гармонизация эмоциональной сферы личности, повышение личностного статуса обучающихся. По результатам диагностики проводятся коррекционные занятия с обучающимися по адаптированному комплексу индивидуальной и групповой коррекции и реабилитации обучающихся Неманского СУВУ.

Индивидуальные программы:

- программа по стабилизации самооценки и преодолению тревожности (11-17 лет);

- программа по стабилизации агрессивного поведения (11-17 лет);

- программа по формированию Я-концепции (11-17 лет);

- программа по профессиональной ориентации (11-17 лет).

Каждая программа позволяет охватить всех обучающихся, имеющих проблемы в личностном развитии, поведении и межличностных отношениях с окружающими.

Систематически проводится индивидуальная консультативная работа с обучающимися и педагогами по вопросам, связанными с проблемами в обучении, поведении и общении. Консультирование педагогических работников и режимной (вспомогательной) службы по возрастным особенностям подросткового возраста и об особенностях обучающихся, индивидуальное и групповое консультирование по вопросам профессиональной ориентации.

## **Единые требования к деятельности всех структурных подразделений при реализации Программы**

При поступлении обучающегося в учреждение формируется МАРШРУТ участия подростка и его сопровождения в Программе:

— диагностические мероприятия (позволяют определить особенности психофизического развития, индивидуальные возможности подростка и дать рекомендации по его включению в Программу);

— заместитель директора по ВР на основании рекомендаций и заявления обучающегося готовит проект приказа о зачислении в объединение дополнительного образования, включает в общий план мероприятий (групповые и общеколлективные);

— воспитатели проводят анкетирование «Я и закон», «Что ты знаешь о своём крае?»; рисование, беседы на тему законопослушного поведения, просмотр фильмов о вреде курения, наркомании, употребления алкоголя и ПАВ; подготовка проектов, плакатов и презентаций; осуществляют сопровождение на экскурсиях, собирает отзывы о проведённом мероприятии, формирует индивидуальный план с учётом разумной насыщенности событиями, делами, мероприятиями;

— учитель включает в урок и внеурочную деятельность различные формы работы по изучению нормативно-правовых актов, профилактике и реагированию на правонарушения, краеведческой направленности: разовые - конференции, викторины, конкурсы. Результаты работы - фотосюжеты, грамоты и благодарности, фиксируемые в «Портфолио обучающегося»; системные - выпуск газет, проектные работы, экскурсии (в том числе и виртуальные), доклады, рефераты, создание обучающимися презентаций краеведческой направленности (или участие в ее подготовке). Результаты работы - отзывы обучающихся в форме сочинений, эссе, доклады и рефераты как дополнительный материал в «Портфолио обучающегося», создание «Банка презентаций» на краеведческую тему для использования в качестве дополнительной информации обучающимся при проведении уроков, внеклассных и внешкольных мероприятий;

— социальный педагог на основании Положения об индивидуальных достижениях обучающихся формирует банк данных по ребёнку для портфолио. По окончании маршрута пишет резюме и характеристику, осуществляет постинтернатное сопровождение выпускников.

## **ПЛАН РЕАЛИЗАЦИИ**

индивидуальной коррекционной программы психолого-педагогического сопровождения обучающегося

### **I. Психолого-педагогическая адаптация обучающегося.**

1. Знакомство с обучающимся по прибытию в учреждение.
2. Изучение личного дела обучающегося.
3. Заполнение индивидуальной карты психолого-педагогического сопровождения (форма 03-10).
4. Первичная индивидуальная диагностика самооценки, тревожности, агрессии.
5. Определение типов акцентуаций характера.
6. Составление рекомендаций для специалистов служб учреждения.
7. Тренинги: на сплочение и командообразование, «Я-подросток», «Эффективные навыки общения» и т.д.
8. Индивидуальная и групповая работа в сенсорной комнате.
9. Релаксационно – креативные формы работы: мазартика, песочная терапия, пальчиковые краски.
10. Занятия «Арт-терапией»: театральная терапия, музыкальные сны, стихотерапия.
11. Курс видео краеведческих программ «Мой край».
12. Контроль эффективности процесса адаптации обучающегося.
13. ПМПК.

### **II. Коррекция тревожности и самооценки обучающегося.**

#### **Примерная тематика занятий:**

1. Зачем нужно знать себя
2. Общение в жизни человека.
3. Я глазами других
4. Самооценка
5. Ярмарка достоинств
6. Мои проблемы
7. Уверенное и неуверенное поведение
8. Нужна ли агрессия
9. Барьеры общения
10. Предотвращение конфликтов
11. Пойми меня
12. Ищу друга
13. Критика
14. Азбука перемен



### **III. Стабилизация агрессивного поведения обучающегося.**

1. Беседа «Наши эмоции и чувства».
2. Актуализация и реконструкция конфликтных ситуаций.
3. Беседа «Стресс и способы выхода из него».
4. Осознание своего агрессивного поведения, его мотивы.
5. Принятие своих негативных качеств.
6. Нарботка навыков конструктивного поведения в конфликтных ситуациях.
7. Отработка конструктивных форм поведения.
8. Обучение методам саморегуляции.
9. Закрепление конструктивных способов поведения.

### **IV. Формирование Я-концепции обучающегося.**

#### **Основная тематика бесед:**

1. «Будем сотрудничать»
2. «Познакомимся поближе»
3. «Я тебя понимаю»
4. «Мои проблемы»
5. «Конфликт»
6. «Эффективные приемы общения»
7. «Полюбить себя»
8. «Мои слабости»
9. «Будь собой, но в лучшем виде»

### **V. Профориентационная работа с обучающимися.**

1. Диагностический блок. Тестирование уровня профессиональных предпочтений.
2. Формирующий блок. Направления деятельности:
3. Выявление предпочтений к определенным видам деятельности
4. Выявление мотивов сознательного выбора профиля деятельности
5. Ознакомление с разнообразием профессий
6. Сопоставление образов профессий со способностями.
7. Эмоциональный фактор в выборе профессий
8. Отстаивание своей позиции своего профессионального выбора.
9. Пути преодоления препятствий на пути к профессии
10. Планирование профессиональных перспектив.
11. Блок оценки эффективности воздействия. Тестирование уровня сформированности профессиональных предпочтений.

## 5. ПЛАНИРУЕМЫЕ РЕЗУЛЬТАТЫ РЕАЛИЗАЦИИ ПРОГРАММЫ

На выходе предполагается получить следующие результаты.

### **Качественные:**

- Повышение уровня готовности обучающихся к адаптации в социуме;
- Снижение уровня повторных правонарушений и преступлений;
- Повышение уровня социально-психологической культуры подростков.
- Овладение подростками навыками конструктивного поведения;
- Сформированность профессиональных интересов с целью дальнейшего обучения и получения специальности;
- Сформированность значимых качеств и способностей к видам деятельности, способствующим законопослушному поведению и негативному отношению к асоциальному образу жизни.

### **Количественные:**

- снижение количества дезадаптированных подростков-выпускников, тем самым предполагается снижение количества преступлений и правонарушений.

Отслеживание динамики реабилитационного процесса происходит на заседании психолого-медико-педагогической комиссии. Каждые полгода на ПМПК приглашаются подростки, где совместно с педагогами подводят итоги определённого этапа жизни обучающегося в учреждении, ставят цели и задачи, намечают пути достижения поставленных целей. Подросток не только отчитывается в том, как готовится к выпуску, но может задать любой вопрос, попросить помощи.

Заседание ПМПК проходят 1 раз в неделю. Перед заседанием комиссии педагогам раздаются бланки для отслеживания динамики реабилитационного процесса, все документы образуют дневник реабилитационной и коррекционной работы, составляется реабилитационная программа на каждого обучающегося.

В настоящее время в основу отслеживания динамики реабилитационного процесса положен компетентностный подход. Разработаны специальные бланки для мастеров п/о, учителей, воспитателей, педагогов доп. образования, в которых каждые полгода они отмечают по разработанным параметрам оценки динамики формирования ключевых компетенций, а затем делается вывод, в каком направлении работать, вносятся коррективы в реабилитационную программу, педагоги-психологи отслеживают результаты психологической реабилитации, а врач отслеживает состояние здоровья подростков.

В конце учебного года составляются сводные таблицы по службам, в дневнике каждого подростка есть обобщающие сведения о динамике реабилитационного процесса (обновляются каждые полгода).

**Возможности управления и контроля, оценки результатов программы**

На заседаниях педагогического совета (один раз в квартал) происходит анализ и оценка результатов Программы, основанных на диагностических и аналитических материалах, представляемых структурными подразделениями, участвующими в реализации данной программы. По итогам обсуждения даётся оценка деятельности каждого подразделения и (при необходимости) вносится корректировка в МАРШРУТ программы как для отдельных обучающихся, так и для групп.

*Совместная деятельность учреждения, семьи и общественности*

**Педагоги-психологи:**

- Диагностика (уровень агрессивности, тревожности; уровень воспитанности детско-родительские отношения);

**Воспитатели:**

- Изучение законов РФ с обучающимися.
- Профилактические мероприятия по формированию законопослушного поведения.
- Взаимодействие с родителями (законными представителями) по профилактике правонарушений.

**Родители (законные представители):**

- Помощь в сборе информации о родном крае, семье, памятных местах.
- Профилактика правонарушений.

**Социальные партнёры**

**Учителя:**

- Реализация индивидуальных информационно-насыщенных общеобразовательных программ.
- Изучение законов РФ с обучающимися.

**ИБЦ:**

- Информационное сопровождение;
- Подготовка проектов к презентации

**ПРОГРАММА**

**Мастера производственного обучения:**

- Изучение ПДД
- Организация и проведение конкурсов по профилактике дорожных правонарушений.

**Социальные педагоги:**

- Информационный банк данных об обучающихся и их семьях;
- профориентационная работа «Билет в будущее»
- Взаимодействие с родителями (законными представителями) через органы профилактики
- постучилищное сопровождение

**Дополнительное профессиональное образование:**

- Обучение педагогических работников (курсы, семинары, мастер-классы, конференции и др.)

**Объединения дополнительного образования:**

- Проведение конкурсов, выставок и фестивалей
- Экскурсии по историческим местам
- Туристические походы
- Концертные программы